

# Simpo

しんぽ

2022年度  
WINTER

No.4



## Topics

SDGsに取り組むお客さまを紹介します!

株式会社繁原製作所

『「技術力」と「人間力」の両輪で

より良い未来 -Better Future- へ走り続ける!』

▶ Topics

- 03 SDGsの取組みについて  
令和4年度 大学講義の取組みについて  
【万博共創チャレンジ】フードライブ活動に参加しました
- 04 SDGsに取組むお客さまを紹介します！  
株式会社繁原製作所  
「技術力」と「人間力」の両輪でより良い未来 -Better Future- へ走り続ける！

▶ Message Board

- 05 株式会社 日本政策金融公庫との連携について  
「創業支援合同勉強会」を開催しました  
「経営サポートセミナー」を開催しました
- 06 「OSAKAビジネスフェア2022」を開催しました
- 07 【青森県信用保証協会×当協会】オンライン商談会を開催しました

▶ Market Data

- 08 信用保証利用企業動向調査

▶ Data

- 10 事業概況
- 11 金融機関別保証状況
- 12 金融機関別責任共有制度保証状況
- 13 金融機関別有担保無担保別保証状況
- 14 地域・業種別保証承諾状況
- 15 地域・業種別保証承諾状況《地域内業種別承諾構成比》



（本誌の表紙作成者：大阪芸術大学 トウイチハン様）  
〈作品コメント〉  
毎年2月に大阪天満宮で開催される日本最大級の梅酒コンテストをテーマに描きました。

! 「Simpo」をご覧いただくにあたってのご注意

※ 統計資料の個々の金額は、四捨五入により百万円・億円単位で表示していますので、個々の金額の合計と、合計欄の金額が一致しない場合があります。  
※ 構成比の数字は、小数点第二位または第三位を四捨五入していますので、個々の構成比の合計が、100%にならない場合があります。

関係支援機関紹介No.4 独立行政法人 中小企業基盤整備機構近畿本部様



こちらのコーナーでは、府内中小企業者の方々への経営支援等の取組みにおいて、連携・協力いただいている関係支援機関をご紹介します。  
今年度第4回目は、独立行政法人 中小企業基盤整備機構近畿本部様にご寄稿いただきました。

■ 中小企業基盤整備機構について(事業内容など)

中小企業基盤整備機構(以下「中小機構」という。)は、中小企業政策全般にわたる総合的な実施機関です。経営環境の変化に対応し持続的成長を目指す中小企業等の経営課題の解決に向け、直接的な伴走型支援、人材の育成、共済制度の運営、販路拡大などビジネスチャンスの提供を行うとともに、関係する中小企業支援機関の支援力の向上に協力します。

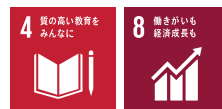
■ 大阪信用保証協会との連携事例

大阪信用保証協会主催の「OSAKAビジネスフェア2022」では、後援させていただき、ミニセミナーでは中小機構支援策の紹介もさせていただきました。また、中小企業支援についても連携しており、専門家派遣などの中小機構の支援メニューを活用いただいています。

■ 金融機関・関係支援機関の皆さまへのメッセージ

急速に変化する時代の中で、金融機関・関係支援機関の皆さまに求められることも多様化してきていると思います。我々、中小機構は中小企業・小規模事業者が抱えるさまざまな経営のお悩みを解決するためのアドバイスや情報提供、人材育成など、幅広い支援メニューを取り揃えております。何かお困りごとがあれば、ぜひ、ご相談ください。

## SDGsの取組みについて



### 令和4年度 大学講義の取組みについて

当協会では、産学連携を推進し、保証協会の認知度や信用保証制度への理解向上を目的として、大学への出張講義を行っています。

今年度は、近畿大学、関西学院大学、大阪公立大学の3校で対面形式にて実施し、講義や質疑応答を通じて、当協会の金融支援や経営支援、関係支援機関との連携推進等の取組みについて、理解を深めていただきました。

各大学の講義日程およびテーマは、以下のとおりです。

#### ● 近畿大学

日程：前期 令和4年7月11日(月)  
後期 令和4年12月12日(月)  
テーマ：「未来の社長のための信用保証協会講座」



#### ● 関西学院大学

日程：令和4年10月18日(火)  
テーマ：「信用保証協会の概要について」



#### ● 大阪公立大学

日程：令和4年11月28日(月)  
テーマ：「中小企業金融における信用補完制度および当協会の経営支援の取組みについて」

講義の様子(上段左：近畿大学、上段右：関西学院大学、下段：大阪公立大学)

当協会は、今後も大学講義等の取組みを通じた金融教育の提供に努めてまいります。

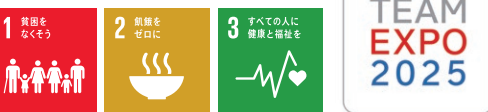
### 「万博共創チャレンジ」

### フードドライブ活動に参加しました

当協会は、大阪・関西万博の機運醸成に向けた取組みのため、「TEAM EXPO 2025」プログラムの共創パートナーに登録しています。

このたび、万博のメインテーマ「いのち輝く未来社会のデザイン」に則った活動として、大阪市北区役所および大阪市北区社会福祉協議会が実施するフードドライブ活動に参加しました。

令和4年11月30日(水)、当協会は、大阪市北区社会福祉協議会を訪問し、BCP対策として備蓄している帰宅困難者用保存食の余剰分を寄贈しました。



大阪市北区社会福祉協議会にて食品を寄贈する様子

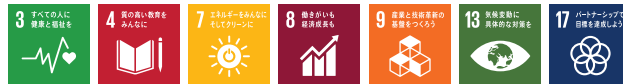
引き続き、万博共創パートナーとして、SDGsの達成に貢献し、大阪・関西万博の成功を後押しします。

#### ? フードドライブとは

食品ロス削減のため、各家庭等で使い切れない未使用食品を寄付する活動のことです。

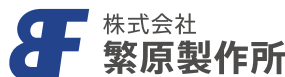
## SDGsに取り組むお客さまを紹介します！

### 「技術力」と「人間力」の両輪でより良い未来 -Better Future- へ走り続ける！



#### 会社概要

会社名：株式会社繁原製作所  
 代表取締役：繁原 秀和 氏  
 所在地：大阪府東大阪市東鴻池町5丁目2-7  
 設立：1981年3月  
 従業員数：42名  
 事業内容：車のエンジン部品、歯車部品等の設計および製造  
 TEL：072-962-8411  
 Webサイト：https://www.shigehara.co.jp/

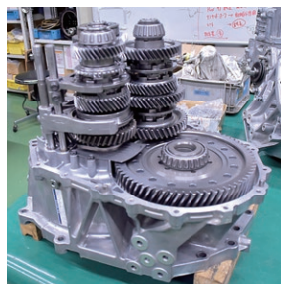


<Webサイト>



#### 時代の一步先を行く ～技術開発を通じてエネルギー問題に貢献～

当社は、歯車加工業として設立され、その技術を活かした自動車部品等の設計・製造をメインに行っています。最新鋭の設備を揃え、設計から製品測定まで当社で対応できることが強みです。難易度が高く他社で断られた案件も積極的に受けており、「打つ手無限」を合言葉に、ご依頼に対してどうすれば実現できるかを追求し、スピード・質の両面でお客様の期待を超えるサービスの提供を目指しています。



転機となったのは、2009年にコンパクトEV(使用中のガソリンエンジンを電気自動車に改造した車両)向け減速機の製作依頼を受けたこと。この後も省エネ化を目指したEV用減速機の開発を続け、今では大手メーカーからもご相談をお受けするようになりました。

また、近年は他企業と協同して、低温の排熱を利用して発電できる「熱ロータリーエンジン」の開発に取り組んでいます。当社の技術がエネルギー問題解決の一助となれば嬉しいですね。

#### 従業員の「人間力」を育て、お客様をさらに笑顔に！

「お客様の喜ぶ顔が大好きです。」が当社の経営理念です。代表取締役就任当初は、どうすれば顧客満足度を高められるか悩んでいましたが、従業員が健康で仕事にやりがいを感じられる職場でなければ、お客様を満足させることはできないという考えのもと、職場環境の見直しを始めました。

まず、休暇日数の引き上げや残業削減等に取り組み、ここ3年間は健康経営優良法人に認定されています。また、OJT体制や資格取得支援制度を整備しました。加えて、会社全体や個人の目標等について意見交換する徳目朝礼や、職場環境改善等のテーマに沿った従業員主体の委員会活動などを実施し、人間力向上に努めています。取り組みを継続するうちに、従業員から自主的に「近隣の清掃活動をしたい。」などの声が上がりました。

従業員に会社や仕事をより好きになってもらうことが、顧客満足向上への最短ルートだと思います。



#### ものづくりの町「東大阪」を活性化

「東大阪」は世界に誇るものづくりの町です。当社では市の事業やイベントに積極的に参加しているほか、従業員主催のオープンファクトリーイベントや学生向けの職業体験も行っています。今後も、ものづくりの魅力を発信し、地域の活性化に貢献していきたいです。



## 株式会社 日本政策金融公庫との連携について

### ▶「創業支援合同勉強会」を開催しました

令和4年9月5日(月)、当協会本店にて、株式会社 日本政策金融公庫(以下、「日本公庫」という。)、金融機関(当協会の金融機関連携型創業関連保証(ES保証)を取扱う10金融機関)および当協会の3機関連携による「創業支援合同勉強会」を開催しました。

本勉強会は、創業機運の醸成や創業後の支援強化を図るため、地域の支援機関として一層連携していくことを目的として開催したもので、オンラインでの参加も含め、約70名が参加しました。

#### 内容

##### ■当協会による説明

- ・ES保証等創業保証制度の概要
- ・創業者向け経営支援の内容

##### ■日本公庫による説明

- ・日本公庫の概要
- ・創業融資制度の概要
- ・創業者向け経営支援の内容

このほか、質疑応答や意見交換を行い、「創業時の資金調達だけでなく、創業後のフォローアップが重要であり、連携強化が必要である」と意識共有を図りました。



会場(当協会本店)の様子

### ▶「経営サポートセミナー」を開催しました

令和4年10月12日(水)、日本公庫と当協会が連携して、「経営サポートセミナー」をオンラインにて開催しました。

本セミナーは、大阪府内の中小企業者へ向けて、株式会社 エフアンドエムの運営協力のもと、経験豊富なコンサルタントによる「事業計画の作成」および「補助金活用」をテーマとした講義や、日本公庫と当協会の経営支援に関する取組みを紹介しました。

#### セミナー内容

##### 「経営改善計画書作成支援」および「補助金活用」について

株式会社 エフアンドエム 営業推進本部 副本部長 河合 幹雄 氏

##### 「大阪信用保証協会の経営支援サービス」について

当協会 経営支援部経営支援課

##### 「事業継続支援にかかる日本公庫の取組み」について

日本公庫 国民生活事業本部 大阪広域営業推進室

400名を超える中小企業者から受講申込があり、セミナー終了後、受講者から「経営支援サービスを利用したい」との声が寄せられるなど、当協会の経営支援の取組みを広く知っていただくきっかけとすることができました。

今後も、関係支援機関と連携し、府内中小企業者に役立つ情報の提供に努めてまいります。



セミナーの様子

## 「OSAKAビジネスフェア2022」を開催しました

令和4年11月22日(火)、マイドームおおさかにて「OSAKA ビジネスフェア 2022」を開催しました。

今回で7回目となる本フェアは、3年ぶりのリアル開催で、大阪府内だけでなく、他府県の中小企業・小規模事業者や公的機関、支援機関、大学合わせて143社、団体が出展を行い、約1,600名の方に来場いただきました。

今回、新たな取り組みとして、「マッチングステーション(商談ブース)」を設置し、広くWebサイトにて事前予約を受け付けることにより、出展者、来場者間の商談を促進しました。当日は、事前商談予約分や当日商談を含め多くの商談が行われ、利用者からは、「今回の商談を機に、今後につながりそうな企業との接点を持つことができた。」などのお声をいただきました。また、「我が社のイチオシ大集合」コーナーでは、自社の技術や製品の魅力等を存分にPRしていただきました。著名人による特別講演では、多くの方々に聴講いただき、質疑応答も活発に行われるなど、講演内容への関心の高さがうかがわれました。

本フェアの開催にあたり、出展者、後援機関および関係者の皆さまには、多大なるご支援、ご協力を賜りましたことを心から御礼申し上げます。

### マッチングステーション

2階および3階の会場内に商談ブースを設置し、出展者と来場者間の商談を促進しました。



### 我が社のイチオシ大集合コーナー

会場入り口付近に、出展者の商材を間近で見ることができるコーナーを設置し、多くの来場者の関心を集めました。



### 特別講演

#### ▶ 岸 博幸氏(慶應義塾大学大学院メディアデザイン研究科教授)

「どうなる日本?!アフターコロナの経済情勢と経営戦略」



#### ▶ 諏訪 貴子氏(ダイヤ精機株式会社代表取締役)

「町工場発! 中小企業の経営改革 ~事業承継やDX化及び人財確保育成~」



最新情報は当協会Webサイトにてご確認ください。

大阪信用保証協会

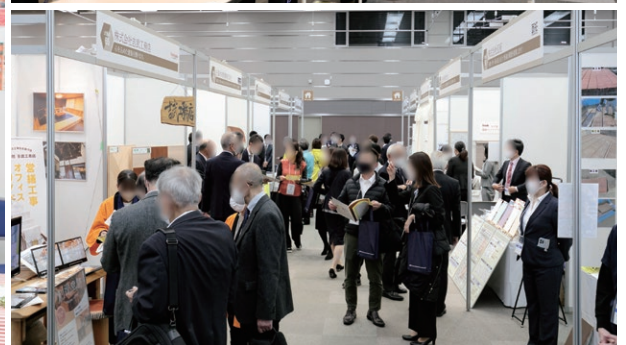
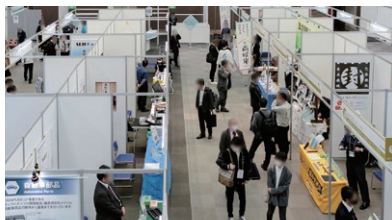


信用保証協会に類似した偽サイト等にご注意ください。



ご来場ありがとうございました！

Credit Guarantee Corporation of Osaka  
**OSAKA** ビジネスフェア  
2022



## 【青森県信用保証協会×当協会】オンライン商談会を開催しました

令和4年11月28日(月)、青森県信用保証協会と連携し、オンライン商談会を開催しました。

大阪での販路を拡大したい青森県内の複数企業(食品加工業)と、他社で取扱いが少ない商品を仕入れたい大阪府内の複数企業(スーパーマーケット)のニーズを受け、保証協会間で連携し、ビジネスマッチングの機会を提供しました。

商談会では活発に情報交換が行われ、見積依頼に繋がるなど、今後の取引に向けて順調なスタートとなりました。

参加企業からは「大阪への販売展開のきっかけとなった。」「青森県産のこだわりのある商品の取扱いは、他スーパーとの差別化に繋がる。」との言葉をいただきました。

当協会は今後も、中小企業者の経営課題の解決をサポートできるよう、他協会や関係支援機関等と連携し、経営支援に努めてまいります。





当調査は、中小企業者の景気動向等を把握するために、株式会社日本政策金融公庫と共同で信用保証制度を利用されている企業の皆さまのご協力を得て、実施している調査です。

対象企業数 2,793件

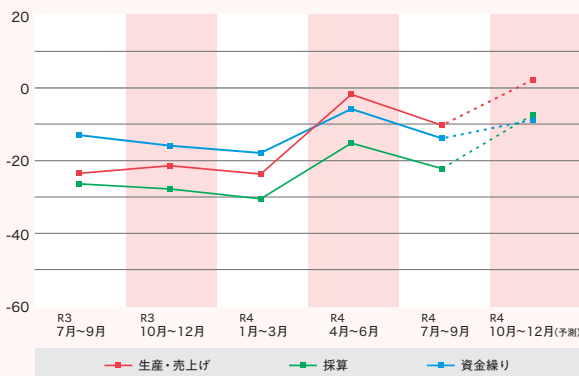
回答企業数 744件 (回答率 26.6%)

実施 令和4年9月

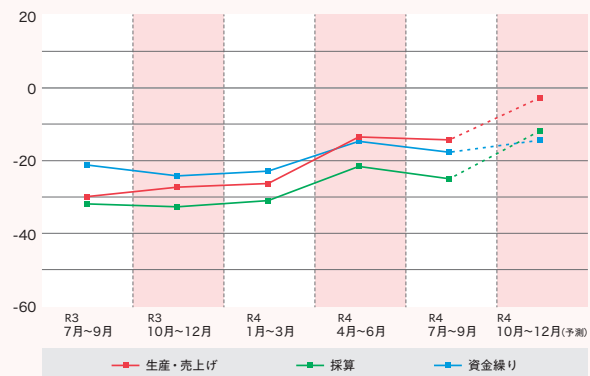
### 概況

今回の調査(令和4年7月~9月(大阪))では、全項目の総合DIでマイナス幅が拡大しました。業種により多少のばらつきはありますが、長引くコロナ禍や円安、原材料価格の高騰等が大きく影響しているものと考えられます。来期については、全国、大阪ともに全項目の総合DIでマイナス幅の縮小が見込まれており、厳しい状況が続くにもかかわらず、インバウンド需要の回復や経済活動の正常化への期待が見受けられます。

総合DIの推移(大阪)



総合DIの推移(全国)



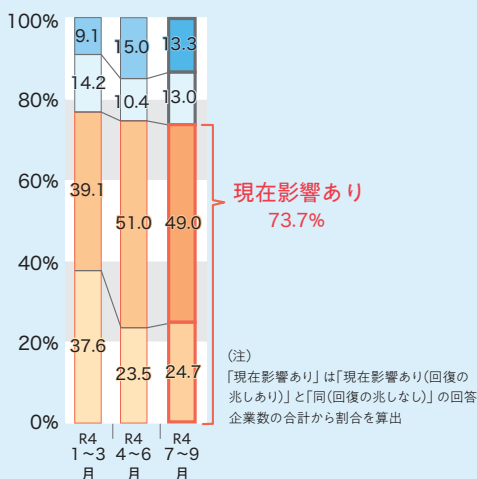
※対象企業数16,000件 回答企業数4,344件 (回答率27.2%)

### 特別調査

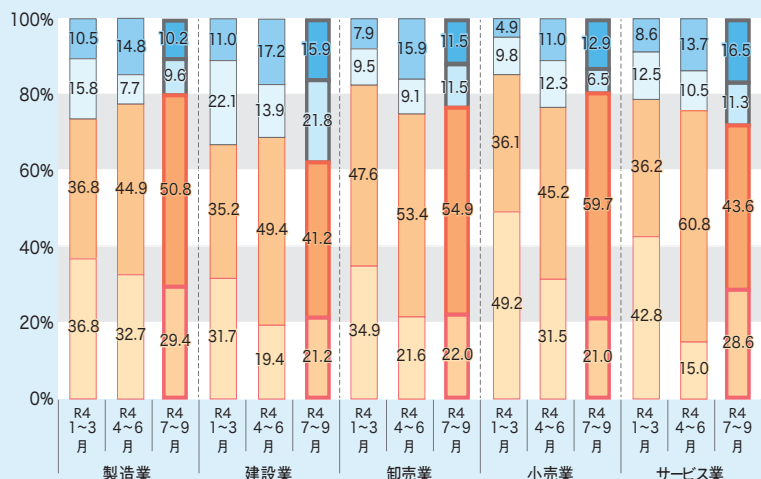
#### 大阪府内の新型コロナウイルス感染症による企業活動への影響について

新型コロナウイルス感染症による影響について、「現在影響あり」と回答した企業の割合は73.7%と前回調査から減少しました。一方、「現在影響はなく、今後、影響が出る可能性が高い」と回答した企業は13.0%と前回調査の10.4%から増加しており、今後も企業活動への影響を注視していく必要があります。業種別では、製造業、卸売業、小売業で「現在影響あり」の割合が前回調査から増加した一方、建設業、サービス業については減少しています。

(1) 企業活動へのマイナスの影響(全体)



(2) 企業活動へのマイナスの影響(業種別)



■ 現在影響なし(今後、影響が出る可能性は低い) ■ 現在影響なし(今後、影響が出る可能性が高い) ■ 現在影響あり(回復の兆しあり) ■ 現在影響あり(回復の兆しなし)

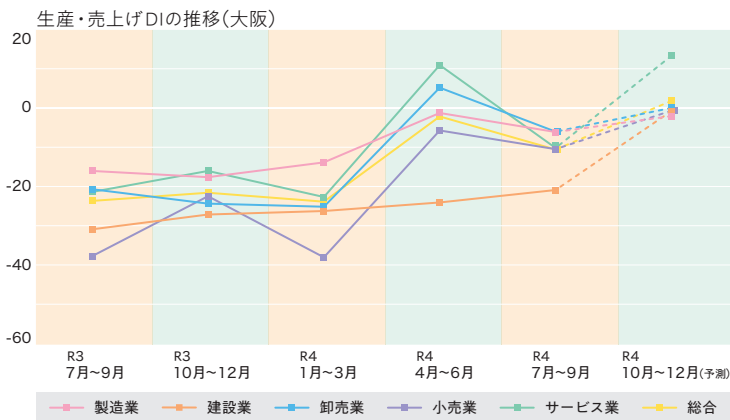


# 企業動向調査

## DIとは? Diffusion Index

「増加」または「好転」・「容易」と回答した企業割合から「減少」または「悪化」・「困難」と回答した企業割合を差し引いた数値のことです。

## 生産・売上げ



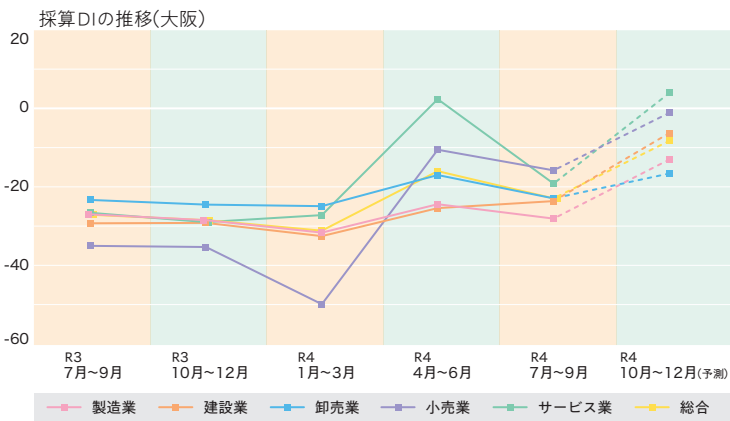
### DIの実績・予測値

マイナス幅が拡大しました。

建設業のマイナス幅が縮小する一方、サービス業はマイナスに転じ、その他の業種ではマイナス幅が拡大しました。来期については、卸売業、サービス業はプラスに転じ、その他の業種もマイナス幅が縮小する見込みです。

	前期実績	今期実績	来期予測
製造業	△ 1.0	△ 5.9	△ 1.8
建設業	△ 24.0	△ 20.8	△ 0.5
卸売業	5.5	△ 5.8	0.3
小売業	△ 5.5	△ 10.3	△ 0.4
サービス業	11.3	△ 10.0	13.7
総合	△ 1.9	△ 10.4	2.1

## 採算



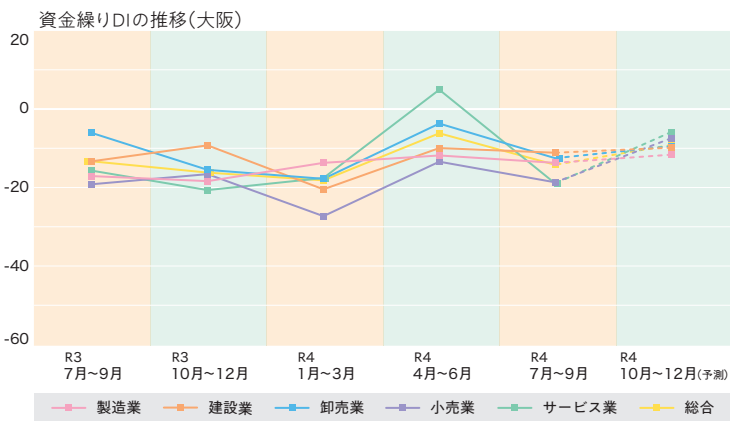
### DIの実績・予測値

マイナス幅が拡大しました。

建設業のマイナス幅が縮小する一方、サービス業はマイナスに転じ、その他の業種ではマイナス幅が拡大しました。来期については、すべての業種でマイナス幅が縮小し、サービス業はプラスに転じる見込みです。

	前期実績	今期実績	来期予測
製造業	△ 23.8	△ 27.5	△ 12.3
建設業	△ 24.8	△ 23.0	△ 5.5
卸売業	△ 16.3	△ 22.3	△ 15.9
小売業	△ 9.8	△ 15.1	△ 0.3
サービス業	3.2	△ 18.5	4.8
総合	△ 15.3	△ 22.3	△ 7.5

## 資金繰り



### DIの実績・予測値

マイナス幅が拡大しました。

サービス業がマイナスに転じ、その他の業種においてマイナス幅が拡大しました。来期については、すべての業種で改善し、特に小売業、サービス業はマイナス幅が大幅に縮小する見込みです。

	前期実績	今期実績	来期予測
製造業	△ 11.6	△ 13.5	△ 11.4
建設業	△ 9.7	△ 10.9	△ 9.6
卸売業	△ 3.4	△ 12.3	△ 9.2
小売業	△ 13.2	△ 18.5	△ 7.2
サービス業	5.3	△ 18.8	△ 5.6
総合	△ 5.9	△ 14.0	△ 8.9

## 事業概況

令和4年度第Ⅲ四半期の保証承諾実績は、2,233億円（10月583億円、11月712億円、12月937億円）となり、引き続ききめ細やかな資金供給を行ったことから、前年同期を233億円（対前年比111.6%）上回りました。

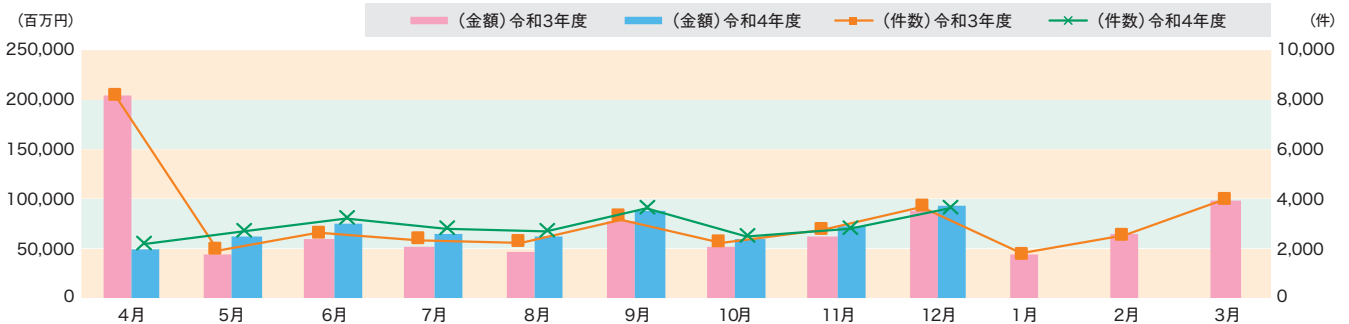
また、令和4年12月末の保証債務残高は4兆1,705億円（対前年比99.3%）となり、概ね横ばいで推移しています。

一方、代位弁済については第Ⅲ四半期合計が94億円で、前年同期より33億円（対前年比152.7%）の増加となりました。長引くコロナ禍やウクライナ情勢、原油・原材料価格の高騰、為替変動等による影響を注視し、今後も金融と経営の一体支援に努めてまいります。

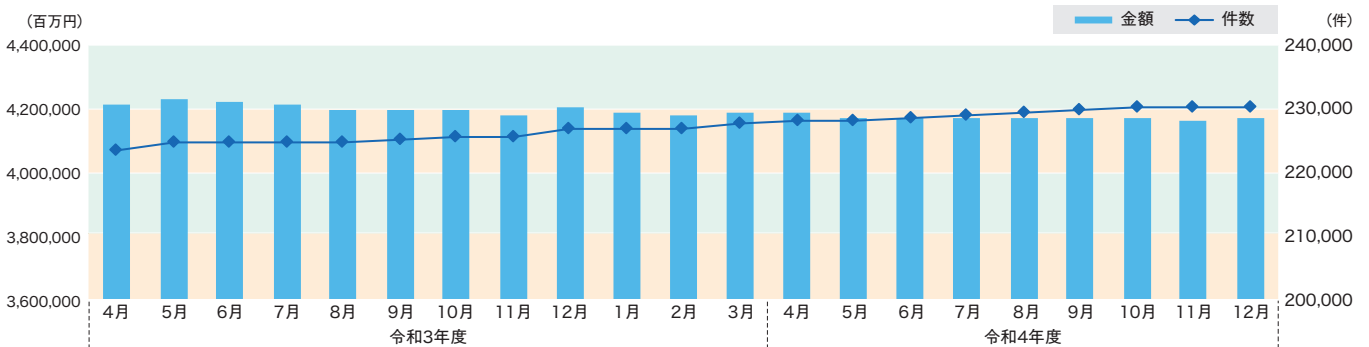
（単位：件、百万円）

		保証承諾		保証債務残高		代位弁済	
		件数	金額	件数	金額	件数	金額
令和3年度	第Ⅰ四半期(4月~6月)	12,496	307,680	224,746	4,221,381	365	5,356
	第Ⅱ四半期(7月~9月)	7,673	175,425	224,975	4,190,603	491	7,327
	第Ⅲ四半期(10月~12月)	8,575	200,011	226,636	4,198,126	449	6,170
	第Ⅳ四半期(1月~3月)	8,251	207,199	227,407	4,181,384	378	5,441
	年度	36,995	890,315	227,407	4,181,384	1,683	24,294
令和4年度	第Ⅰ四半期(4月~6月)	7,972	184,255	228,565	4,168,686	386	6,068
	第Ⅱ四半期(7月~9月)	9,119	213,657	229,583	4,165,610	583	8,572
	第Ⅲ四半期(10月~12月)	8,889	223,262	230,222	4,170,512	642	9,424
	年度	25,980	621,174	230,222	4,170,512	1,611	24,065

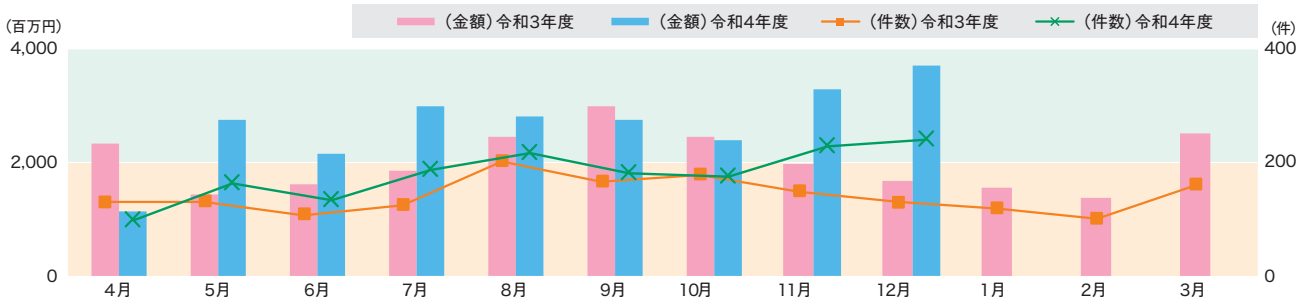
### 保証承諾



### 保証債務残高



### 代位弁済



# 金融機関別保証状況

令和4年12月末現在（単位:百万円、%）

金融機関名	保証承諾		代位弁済		保証債務残高		平均保証債務残高 代位弁済率 (R4.1～R4.12)	期中管理残高 比率
		対前年比		対前年比		対前年比		
みずほ銀行	2,625	89.3	277	93.8	29,993	84.2	0.97	0.50
三菱UFJ銀行	7,374	82.7	633	70.8	97,308	88.1	0.70	0.17
三井住友銀行	13,809	91.5	1,974	134.0	169,310	82.8	1.25	0.67
りそな銀行	54,108	95.3	2,243	85.1	431,647	96.1	0.64	0.31
都市銀行計	77,916	93.1	5,126	96.8	728,257	91.1	0.81	0.38
北陸銀行	126	27.8	34	680.8	7,220	88.1	0.44	0.07
北國銀行	0	-	0	-	228	79.5	-	-
福井銀行	0	-	0	-	112	76.7	-	-
静岡銀行	54	-	0	-	103	80.9	-	-
三十三銀行	433	122.6	80	-	5,422	90.1	2.10	1.26
滋賀銀行	283	36.3	0	-	4,872	91.7	-	1.25
京都銀行	7,041	72.0	287	100.5	81,892	97.1	0.40	0.15
関西みらい銀行	60,558	79.8	2,353	112.8	437,950	99.4	0.67	0.27
池田泉州銀行	72,364	97.9	2,237	106.6	458,335	99.4	0.64	0.32
南都銀行	7,329	86.8	229	148.9	58,872	97.2	0.82	0.03
紀陽銀行	19,836	89.9	911	149.9	144,457	99.6	0.71	0.19
但馬銀行	189	66.2	0	-	3,180	96.0	-	-
阿波銀行	6,563	80.4	265	363.8	49,400	104.6	0.55	0.24
百十四銀行	481	124.2	0	-	8,069	92.3	-	0.15
伊予銀行	55	22.4	0	-	2,153	91.1	-	-
四国銀行	38	21.6	0	-	2,086	89.5	-	-
地方銀行計	175,352	87.2	6,398	118.9	1,264,488	99.1	0.64	0.26
商工組合中央金庫	211	53.6	44	46.1	3,640	72.8	1.06	1.96
政府系金融機関計	211	53.6	44	46.1	3,640	72.8	1.06	1.96
富山第一銀行	0	-	0	-	261	91.7	-	-
福邦銀行	0	-	0	-	484	86.8	-	-
名古屋銀行	117	45.0	66	-	1,099	108.3	5.98	-
みなの銀行	1,112	51.8	384	631.9	12,552	94.8	3.35	0.48
トマト銀行	70	58.3	2	-	779	98.7	0.24	5.00
徳島大正銀行	6,891	94.9	291	212.0	37,498	108.2	0.80	0.29
香川銀行	3,771	91.7	45	747.7	22,559	103.0	0.20	0.33
愛媛銀行	88	30.9	7	12.0	1,535	89.5	0.43	-
高知銀行	0	-	0	-	284	90.1	-	-
第二地方銀行計	12,085	84.6	794	303.4	77,086	103.5	1.12	0.37
京都信用金庫	7,594	137.2	350	252.0	48,195	107.6	1.00	0.51
京都中央信用金庫	3,506	195.7	11	-	13,597	115.7	0.09	0.10
大阪信用金庫	105,726	85.9	4,138	254.1	607,016	103.9	0.81	0.36
大阪厚生信用金庫	147	15.0	47	23.2	6,125	91.1	1.18	1.89
大阪シティ信用金庫	90,822	90.4	1,792	79.6	570,726	100.6	0.44	0.26
大阪商工信用金庫	16,754	84.5	544	88.4	101,019	103.8	0.65	0.54
永和信用金庫	9,836	125.2	334	294.7	73,395	102.6	0.52	0.56
北おおさか信用金庫	52,973	91.2	1,708	177.5	296,707	103.6	0.76	0.30
枚方信用金庫	10,986	181.4	492	532.4	52,647	106.2	0.99	0.32
きのくに信用金庫	162	122.5	0	-	1,811	94.2	-	-
播州信用金庫	316	216.4	30	-	3,468	95.4	0.86	0.52
尼崎信用金庫	49,018	97.9	1,758	117.7	254,784	102.7	0.82	0.37
信用金庫計	347,842	93.0	11,204	149.4	2,029,540	102.9	0.69	0.35
大同信用組合	483	82.4	42	85.5	5,612	93.2	1.04	0.21
成協信用組合	1,456	136.8	29	94.5	10,181	99.7	0.44	0.64
大阪貯蓄信用組合	57	62.9	2	85.7	435	93.6	0.34	-
のぞみ信用組合	4,869	86.3	268	118.0	31,108	97.4	1.05	0.33
中央信用組合	40	51.9	0	-	522	96.6	-	-
近畿産業信用組合	778	44.8	120	1,109.7	15,589	95.1	0.76	0.44
ミレ信用組合	86	20.4	38	1,914.4	3,479	91.6	1.09	0.08
信用組合計	7,769	80.8	499	154.9	67,011	96.5	0.88	0.38
SBJ銀行	0	-	0	-	462	95.1	-	-
その他金融機関計	0	-	0	-	490	95.2	-	2.96
合計	621,174	90.9	24,065	127.6	4,170,512	99.3	0.71	0.33

※保証債務残高が1億円未満の金融機関は表示していません。各金融機関群別の合計には含まれています。

※代理貸付を含みます。

※「期中管理残高比率」は、保証債務残高に対する延滞事故債務残高、代位弁済協議残高、代位弁済請求残高の合計の割合です。

## 金融機関別責任共有制度保証状況

令和4年12月末現在（単位:百万円、%）

金融機関名	保証承諾				保証債務残高			
	責任共有対象		責任共有対象外		責任共有対象		責任共有対象外	
	金額	構成比	金額	構成比	金額	構成比	金額	構成比
みずほ銀行	2,181	83.1	444	16.9	11,499	39.7	17,445	60.3
三菱UFJ銀行	5,941	80.6	1,434	19.4	39,815	45.7	47,355	54.3
三井住友銀行	12,790	92.6	1,019	7.4	99,504	63.2	58,018	36.8
りそな銀行	48,150	89.0	5,958	11.0	230,257	53.9	197,085	46.1
都市銀行計	69,061	88.6	8,855	11.4	381,075	54.4	319,902	45.6
北陸銀行	25	19.8	101	80.2	1,336	18.8	5,776	81.2
北國銀行	0	-	0	-	7	3.0	221	97.0
福井銀行	0	-	0	-	6	6.1	96	93.9
静岡銀行	24	44.4	30	55.6	0	0.3	102	99.7
三十三銀行	180	41.6	253	58.4	672	12.5	4,722	87.5
滋賀銀行	158	55.8	125	44.2	1,027	21.1	3,845	78.9
京都銀行	5,118	72.7	1,924	27.3	21,103	25.8	60,694	74.2
関西みらい銀行	45,871	75.7	14,687	24.3	186,510	43.1	246,653	56.9
池田泉州銀行	49,910	69.0	22,454	31.0	189,987	41.6	266,641	58.4
南都銀行	5,595	76.3	1,734	23.7	22,356	38.0	36,469	62.0
紀陽銀行	15,975	80.5	3,861	19.5	52,929	36.7	91,238	63.3
但馬銀行	142	75.1	47	24.9	391	12.3	2,789	87.7
阿波銀行	3,431	52.3	3,132	47.7	11,730	23.8	37,472	76.2
百十四銀行	243	50.5	238	49.5	1,442	18.0	6,590	82.0
伊予銀行	55	100.0	0	-	178	8.3	1,975	91.7
四国銀行	18	47.4	20	52.6	459	22.0	1,627	78.0
地方銀行計	126,745	72.3	48,607	27.7	490,215	39.0	766,965	61.0
商工組合中央金庫	126	60.1	84	39.9	2,399	66.8	1,192	33.2
政府系金融機関計	126	60.1	84	39.9	2,399	66.8	1,192	33.2
富山第一銀行	0	-	0	-	14	5.5	247	94.5
福邦銀行	0	-	0	-	3	0.5	481	99.5
名古屋銀行	0	-	117	100.0	192	17.5	905	82.5
みなと銀行	974	87.6	138	12.4	4,417	35.7	7,942	64.3
トマト銀行	70	100.0	0	-	219	28.1	560	71.9
徳島大正銀行	6,226	90.3	665	9.7	17,475	46.7	19,914	53.3
香川銀行	2,783	73.8	989	26.2	6,670	29.6	15,842	70.4
愛媛銀行	57	64.6	31	35.4	403	26.8	1,101	73.2
高知銀行	0	-	0	-	41	14.6	243	85.4
第二地方銀行計	10,145	83.9	1,940	16.1	29,470	38.4	47,234	61.6
京都信用金庫	3,410	44.9	4,184	55.1	8,115	16.9	40,020	83.1
京都中央信用金庫	1,415	40.4	2,091	59.6	2,935	21.6	10,662	78.4
大阪信用金庫	36,905	34.9	68,821	65.1	133,072	22.0	471,670	78.0
大阪厚生信用金庫	98	66.3	50	33.7	1,544	27.8	4,001	72.2
大阪シティ信用金庫	43,994	48.4	46,828	51.6	152,524	26.9	414,884	73.1
大阪商工信用金庫	11,321	67.6	5,433	32.4	36,063	35.8	64,804	64.2
永和信用金庫	3,304	33.6	6,532	66.4	10,946	15.1	61,552	84.9
北おおさか信用金庫	32,684	61.7	20,289	38.3	103,988	35.1	192,392	64.9
枚方信用金庫	6,041	55.0	4,945	45.0	11,658	22.2	40,960	77.8
きのくに信用金庫	62	38.3	100	61.7	132	7.3	1,679	92.7
播州信用金庫	113	35.8	203	64.2	321	9.3	3,147	90.7
尼崎信用金庫	24,145	49.3	24,873	50.7	76,341	30.0	177,755	70.0
信用金庫計	163,492	47.0	184,350	53.0	537,688	26.6	1,483,525	73.4
大同信用組合	276	57.1	207	42.9	767	13.7	4,844	86.3
成協信用組合	58	4.0	1,398	96.0	407	4.0	9,767	96.0
大阪貯蓄信用組合	0	-	57	100.0	0	-	435	100.0
のぞみ信用組合	2,991	61.4	1,878	38.6	11,518	37.1	19,532	62.9
中央信用組合	36	90.0	4	10.0	54	10.4	467	89.6
近畿産業信用組合	321	41.3	457	58.7	1,209	7.8	14,361	92.2
ミレ信用組合	14	16.8	71	83.2	335	9.6	3,144	90.4
信用組合計	3,696	47.6	4,072	52.4	14,290	21.4	52,636	78.6
SBJ銀行	0	-	0	-	0	-	462	100.0
その他金融機関計	0	-	0	-	0	-	462	100.0
合計	373,266	60.1	247,908	39.9	1,455,137	35.3	2,671,918	64.7

※保証債務残高が1億円未満の金融機関は表示していません。各金融機関別別の合計には含まれています。

※平成19年10月以降申込受付分について「責任共有」「責任共有外」別に集計したものです。

※社債保証、ABL保証などの部分保証として取扱いされる制度は「責任共有対象」に含まれています。

※保証債務残高は金融機関からの報告に基づき作成日時時点で当協会が集計した数値であり、責任共有負担金の計算根拠となるものではありません。

※代理貸付を含みます。

# 金融機関別有担保無担保別保証状況

令和4年12月末現在 (単位:百万円、%)

金融機関名	保証承諾				保証債務残高			
	有担保		無担保		有担保		無担保	
		構成比		構成比		構成比		構成比
みずほ銀行	177	6.7	2,448	93.3	2,264	7.5	27,728	92.5
三菱UFJ銀行	439	5.9	6,936	94.1	17,662	18.2	79,646	81.8
三井住友銀行	2,039	14.8	11,770	85.2	24,469	14.5	144,840	85.5
りそな銀行	8,925	16.5	45,182	83.5	64,821	15.0	366,826	85.0
都市銀行計	11,580	14.9	66,336	85.1	109,217	15.0	619,040	85.0
北陸銀行	0	-	126	100.0	198	2.7	7,021	97.3
北國銀行	0	-	0	-	0	-	228	100.0
福井銀行	0	-	0	-	7	6.6	104	93.4
静岡銀行	24	44.4	30	55.6	0	-	103	100.0
三十三銀行	9	2.1	424	97.9	120	2.2	5,301	97.8
滋賀銀行	0	-	283	100.0	0	-	4,872	100.0
京都銀行	319	4.5	6,723	95.5	1,742	2.1	80,150	97.9
関西みらい銀行	9,630	15.9	50,929	84.1	49,931	11.4	388,019	88.6
池田泉州銀行	4,775	6.6	67,589	93.4	25,867	5.6	432,469	94.4
南都銀行	387	5.3	6,942	94.7	2,416	4.1	56,456	95.9
紀陽銀行	3,207	16.2	16,629	83.8	8,582	5.9	135,875	94.1
但馬銀行	0	-	189	100.0	0	-	3,180	100.0
阿波銀行	202	3.1	6,361	96.9	934	1.9	48,466	98.1
百十四銀行	11	2.3	470	97.7	326	4.0	7,742	96.0
伊予銀行	0	-	55	100.0	5	0.2	2,149	99.8
四国銀行	0	-	38	100.0	57	2.7	2,029	97.3
地方銀行計	18,563	10.6	156,789	89.4	90,210	7.1	1,174,278	92.9
商工組合中央金庫	65	30.9	146	69.1	499	13.7	3,142	86.3
政府系金融機関計	65	30.9	146	69.1	499	13.7	3,142	86.3
富山第一銀行	0	-	0	-	0	-	261	100.0
福邦銀行	0	-	0	-	4	0.8	480	99.2
名古屋銀行	57	48.7	60	51.3	58	5.3	1,041	94.7
みなと銀行	378	34.0	734	66.0	1,314	10.5	11,239	89.5
トマト銀行	0	-	70	100.0	0	-	779	100.0
徳島大正銀行	2,788	40.5	4,103	59.5	6,943	18.5	30,555	81.5
香川銀行	1,381	36.6	2,390	63.4	2,637	11.7	19,922	88.3
愛媛銀行	0	-	88	100.0	47	3.1	1,488	96.9
高知銀行	0	-	0	-	0	-	284	100.0
第二地方銀行計	4,605	38.1	7,480	61.9	11,003	14.3	66,084	85.7
京都信用金庫	36	0.5	7,558	99.5	398	0.8	47,796	99.2
京都中央信用金庫	0	-	3,506	100.0	102	0.8	13,495	99.2
大阪信用金庫	8,348	7.9	97,378	92.1	41,816	6.9	565,199	93.1
大阪厚生信用金庫	0	-	147	100.0	965	15.7	5,161	84.3
大阪シティ信用金庫	4,030	4.4	86,792	95.6	19,102	3.3	551,624	96.7
大阪商工信用金庫	3,566	21.3	13,189	78.7	10,861	10.8	90,159	89.2
永和信用金庫	624	6.3	9,213	93.7	3,040	4.1	70,355	95.9
北おおさか信用金庫	2,046	3.9	50,928	96.1	11,933	4.0	284,774	96.0
枚方信用金庫	168	1.5	10,818	98.5	606	1.2	52,041	98.8
きのくに信用金庫	0	-	162	100.0	5	0.3	1,806	99.7
播州信用金庫	8	2.5	308	97.5	10	0.3	3,458	99.7
尼崎信用金庫	1,714	3.5	47,305	96.5	6,308	2.5	248,476	97.5
信用金庫計	20,538	5.9	327,304	94.1	95,160	4.7	1,934,381	95.3
大同信用組合	5	1.0	478	99.0	17	0.3	5,595	99.7
成協信用組合	57	3.9	1,399	96.1	169	1.7	10,012	98.3
大阪貯蓄信用組合	0	-	57	100.0	0	-	435	100.0
のぞみ信用組合	200	4.1	4,669	95.9	1,401	4.5	29,708	95.5
中央信用組合	0	-	40	100.0	73	13.9	449	86.1
近畿産業信用組合	58	7.5	720	92.5	287	1.8	15,303	98.2
ミレ信用組合	0	-	86	100.0	64	1.8	3,415	98.2
信用組合計	319	4.1	7,450	95.9	2,009	3.0	65,002	97.0
SBJ銀行	0	-	0	-	0	-	462	100.0
その他金融機関計	0	-	0	-	28	5.7	462	94.3
合計	55,670	9.0	565,504	91.0	308,124	7.4	3,862,388	92.6

※ 保証債務残高が1億円未満の金融機関は表示していません。各金融機関群別の合計には含まれています。

※ 代理貸付を含みます。

## 地域・業種別 保証承諾状況

保証業務区域	区分	製造業		建設業		卸売業	
		件数	金額	件数	金額	件数	金額
本店	大阪市	1,450	37,198	1,998	49,310	2,112	60,229
	松原市	83	2,318	114	2,458	45	1,445
	藤井寺市	17	381	34	748	3	70
	羽曳野市	53	1,559	68	1,513	40	1,022
	富田林市	30	1,021	40	806	16	507
	南河内郡	12	173	21	517	6	149
堺支店	堺市	280	7,235	549	13,655	203	6,234
	高石市	20	449	42	979	7	150
	泉大津市	28	732	40	545	28	888
	和泉市	72	2,123	98	2,196	33	1,161
	岸和田市	48	1,267	151	3,560	52	1,444
	貝塚市	49	1,498	63	886	27	867
	泉佐野市	30	578	35	927	35	1,131
	泉南市	17	540	27	760	8	160
	阪南市	12	279	24	653	5	124
	大阪狭山市	13	198	34	851	9	224
	河内長野市	19	325	24	619	12	350
	泉北郡	18	714	11	327	9	268
	東大阪支店	泉南郡	9	233	32	624	6
東大阪市		689	18,112	434	9,646	318	9,395
八尾市		368	8,588	184	4,147	80	2,422
門真支店	柏原市	48	1,402	35	640	12	295
	門真市	109	2,457	178	2,852	49	1,066
	守口市	91	1,905	156	3,416	43	961
	大東市	141	3,829	102	2,185	28	770
	寝屋川市	53	1,100	195	3,520	31	714
	枚方市	65	1,207	262	4,058	33	737
	交野市	16	365	39	755	13	301
	四條畷市	15	359	39	948	12	190
千里支店	豊中市	179	4,240	268	5,805	97	3,048
	池田市	6	180	44	1,221	29	848
	箕面市	10	224	71	1,329	42	1,230
	吹田市	56	1,599	171	4,406	87	2,487
	摂津市	99	2,278	115	2,667	37	1,188
	茨木市	43	1,290	131	2,830	64	1,860
	高槻市	58	1,818	158	3,356	30	940
	三島郡	4	37	4	28	1	15
豊能郡	1	40	10	206	3	25	
合計		4,311	109,851	6,001	135,946	3,665	104,974
(前年比)		(95.6%)	(97.7%)	(93.3%)	(94.0%)	(89.3%)	(91.6%)

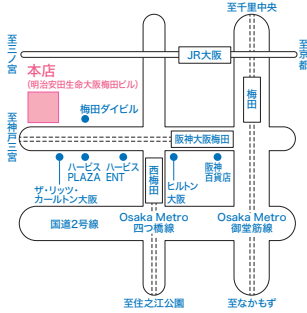
## 地域・業種別 保証承諾状況 《地域内業種別承諾構成比》

保証業務区域	区分	製造業		建設業		卸売業	
		件数	金額	件数	金額	件数	金額
本店	大阪市	12.2%	12.7%	16.8%	16.8%	17.7%	20.5%
	松原市	24.4%	27.5%	33.5%	29.2%	13.2%	17.2%
	藤井寺市	16.5%	15.4%	33.0%	30.3%	2.9%	2.8%
	羽曳野市	22.2%	26.3%	28.5%	25.5%	16.7%	17.2%
	富田林市	20.4%	27.5%	27.2%	21.7%	10.9%	13.7%
	南河内郡	18.2%	12.5%	31.8%	37.3%	9.1%	10.8%
堺支店	堺市	15.8%	16.0%	31.0%	30.2%	11.4%	13.8%
	高石市	17.4%	16.7%	36.5%	36.4%	6.1%	5.6%
	泉大津市	16.6%	20.4%	23.7%	15.2%	16.6%	24.7%
	和泉市	20.0%	23.8%	27.2%	24.6%	9.2%	13.0%
	岸和田市	11.7%	12.6%	36.9%	35.4%	12.7%	14.3%
	貝塚市	26.1%	35.2%	33.5%	20.8%	14.4%	20.4%
	泉佐野市	16.1%	11.1%	18.8%	17.8%	18.8%	21.7%
	泉南市	20.5%	26.6%	32.5%	37.5%	9.6%	7.9%
	阪南市	16.4%	16.7%	32.9%	39.2%	6.8%	7.4%
	大阪狭山市	12.3%	8.7%	32.1%	37.2%	8.5%	9.8%
	河内長野市	20.9%	16.5%	26.4%	31.5%	13.2%	17.8%
	泉北郡	33.3%	44.3%	20.4%	20.3%	16.7%	16.7%
	泉南郡	11.1%	13.8%	39.5%	36.9%	7.4%	3.6%
東大阪支店	東大阪市	32.3%	34.6%	20.4%	18.5%	14.9%	18.0%
	八尾市	40.1%	40.9%	20.1%	19.7%	8.7%	11.5%
	柏原市	35.3%	44.5%	25.7%	20.3%	8.8%	9.4%
門真支店	門真市	19.7%	21.4%	32.2%	24.8%	8.9%	9.3%
	守口市	19.1%	21.0%	32.8%	37.7%	9.0%	10.6%
	大東市	32.2%	37.1%	23.3%	21.1%	6.4%	7.5%
	寝屋川市	11.7%	12.9%	43.0%	41.3%	6.8%	8.4%
	枚方市	9.3%	10.5%	37.5%	35.3%	4.7%	6.4%
	交野市	13.0%	15.7%	31.7%	32.4%	10.6%	12.9%
	四條畷市	12.4%	12.6%	32.2%	33.4%	9.9%	6.7%
	豊中市	19.9%	20.2%	29.8%	27.6%	10.8%	14.5%
千里支店	池田市	2.8%	3.5%	20.7%	23.8%	13.6%	16.5%
	箕面市	4.0%	4.0%	28.4%	23.6%	16.8%	21.9%
	吹田市	8.8%	10.4%	27.0%	28.7%	13.7%	16.2%
	摂津市	22.6%	20.3%	26.3%	23.8%	8.4%	10.6%
	茨木市	8.6%	10.5%	26.1%	23.0%	12.8%	15.1%
	高槻市	12.3%	17.2%	33.5%	31.7%	6.4%	8.9%
	三島郡	14.3%	20.1%	14.3%	15.2%	3.6%	8.1%
	豊能郡	5.6%	14.0%	55.6%	72.2%	16.7%	8.8%
合計		16.6%	17.7%	23.1%	21.9%	14.1%	16.9%

小売業		飲食店		サービス業		不動産業		その他		合計			
件数	金額	件数	金額	件数	金額	件数	金額	件数	金額	件数	(前年比)	金額	(前年比)
922	19,662	646	8,353	2,416	49,112	1,790	54,725	567	15,134	11,901	(83.5%)	293,722	(84.5%)
37	921	5	15	26	411	12	396	18	459	340	(109.7%)	8,424	(109.2%)
10	302	3	88	17	276	15	538	4	65	103	(81.7%)	2,468	(73.8%)
19	425	1	1	31	729	13	366	14	310	239	(96.4%)	5,925	(107.8%)
18	428	3	48	20	296	10	277	10	327	147	(104.3%)	3,709	(109.1%)
5	29	1	5	6	82	1	39	14	392	66	(126.9%)	1,386	(148.7%)
155	3,504	41	400	247	5,037	176	5,046	122	4,149	1,773	(92.7%)	45,259	(96.8%)
13	195	5	43	17	508	6	282	5	83	115	(76.2%)	2,689	(69.1%)
18	473	2	6	24	343	7	135	22	472	169	(98.3%)	3,594	(102.8%)
38	865	9	57	60	1,110	23	651	27	772	360	(86.7%)	8,934	(96.8%)
41	933	10	70	50	922	34	1,206	23	668	409	(72.8%)	10,068	(83.9%)
8	126	7	41	19	298	6	294	9	247	188	(90.4%)	4,257	(92.7%)
15	437	5	93	33	898	22	697	11	461	186	(90.7%)	5,221	(97.0%)
8	150	3	11	12	202	6	131	2	73	83	(92.2%)	2,025	(81.0%)
9	269	4	68	11	126	4	24	4	125	73	(76.0%)	1,667	(76.4%)
21	544	1	4	14	169	9	157	5	140	106	(120.5%)	2,285	(97.8%)
13	283	2	8	10	108	8	162	3	110	91	(94.8%)	1,963	(84.9%)
3	85	0	0	7	94	1	23	5	100	54	(71.1%)	1,611	(60.4%)
11	241	1	25	12	269	4	98	6	139	81	(87.1%)	1,689	(72.3%)
147	2,897	36	473	213	3,630	112	2,755	181	5,371	2,130	(104.1%)	52,280	(110.5%)
55	1,044	18	381	97	1,828	59	1,405	56	1,204	917	(102.2%)	21,018	(94.8%)
7	176	2	23	20	313	8	253	4	47	136	(103.8%)	3,150	(97.1%)
43	756	21	213	56	997	34	1,379	63	1,784	553	(108.9%)	11,503	(93.3%)
38	383	10	125	67	912	51	990	20	378	476	(98.3%)	9,069	(89.3%)
45	835	8	59	42	791	36	951	36	912	438	(124.8%)	10,331	(129.9%)
39	600	12	139	55	779	45	1,087	23	584	453	(108.1%)	8,523	(90.1%)
63	940	32	270	140	2,037	77	1,560	27	684	699	(139.5%)	11,493	(132.8%)
15	216	1	3	13	86	18	415	8	188	123	(143.0%)	2,328	(117.5%)
7	194	3	41	22	589	13	175	10	345	121	(106.1%)	2,841	(112.0%)
62	1,385	22	334	138	2,475	110	2,856	22	868	898	(95.9%)	21,011	(104.0%)
30	717	20	422	37	625	33	775	14	346	213	(83.9%)	5,134	(95.4%)
32	746	6	100	50	897	21	519	18	582	250	(87.7%)	5,626	(86.8%)
69	1,413	24	363	137	2,792	74	1,868	15	447	633	(90.3%)	15,376	(92.2%)
27	719	3	81	57	1,331	27	781	73	2,181	438	(86.4%)	11,225	(90.6%)
47	1,001	17	278	92	1,881	74	2,026	33	1,139	501	(75.8%)	12,305	(75.2%)
39	847	14	216	80	1,126	59	1,373	33	918	471	(90.1%)	10,594	(93.6%)
4	24	1	6	12	61	2	14	0	0	28	(147.4%)	184	(93.0%)
1	1	0	0	2	10	0	0	1	4	18	(69.2%)	285	(84.5%)
2,134	44,763	999	12,857	4,362	84,148	3,000	86,426	1,508	42,208	25,980	(90.4%)	621,174	(90.9%)
(90.0%)	(88.6%)	(78.0%)	(64.2%)	(87.7%)	(85.6%)	(88.4%)	(91.4%)	(90.1%)	(87.9%)	(90.4%)	-	(90.9%)	-

小売業		飲食店		サービス業		不動産業		その他		合計	
件数	金額	件数	金額	件数	金額	件数	金額	件数	金額	件数	金額
7.7%	6.7%	5.4%	2.8%	20.3%	16.7%	15.0%	18.6%	4.8%	5.2%	100.0%	100.0%
10.9%	10.9%	1.5%	0.2%	7.6%	4.9%	3.5%	4.7%	5.3%	5.5%	100.0%	100.0%
9.7%	12.2%	2.9%	3.6%	16.5%	11.2%	14.6%	21.8%	3.9%	2.6%	100.0%	100.0%
7.9%	7.2%	0.4%	0.0%	13.0%	12.3%	5.4%	6.2%	5.9%	5.2%	100.0%	100.0%
12.2%	11.5%	2.0%	1.3%	13.6%	8.0%	6.8%	7.5%	6.8%	8.8%	100.0%	100.0%
7.6%	2.1%	1.5%	0.3%	9.1%	5.9%	1.5%	2.8%	21.2%	28.3%	100.0%	100.0%
8.7%	7.7%	2.3%	0.9%	13.9%	11.1%	9.9%	11.1%	6.9%	9.2%	100.0%	100.0%
11.3%	7.3%	4.3%	1.6%	14.8%	18.9%	5.2%	10.5%	4.3%	3.1%	100.0%	100.0%
10.7%	13.1%	1.2%	0.2%	14.2%	9.5%	4.1%	3.8%	13.0%	13.1%	100.0%	100.0%
10.6%	9.7%	2.5%	0.6%	16.7%	12.4%	6.4%	7.3%	7.5%	8.6%	100.0%	100.0%
10.0%	9.3%	2.4%	0.7%	12.2%	9.2%	8.3%	12.0%	5.6%	6.6%	100.0%	100.0%
4.3%	3.0%	3.7%	1.0%	10.1%	7.0%	3.2%	6.9%	4.8%	5.8%	100.0%	100.0%
8.1%	8.4%	2.7%	1.8%	17.7%	17.2%	11.8%	13.3%	5.9%	8.8%	100.0%	100.0%
9.6%	7.4%	3.6%	0.5%	14.5%	10.0%	7.2%	6.5%	2.4%	3.6%	100.0%	100.0%
12.3%	16.1%	5.5%	4.1%	15.1%	7.5%	5.5%	1.4%	5.5%	7.5%	100.0%	100.0%
19.8%	23.8%	0.9%	0.2%	13.2%	7.4%	8.5%	6.9%	4.7%	6.1%	100.0%	100.0%
14.3%	14.4%	2.2%	0.4%	11.0%	5.5%	8.8%	8.2%	3.3%	5.6%	100.0%	100.0%
5.6%	5.3%	0.0%	0.0%	13.0%	5.8%	1.9%	1.4%	9.3%	6.2%	100.0%	100.0%
13.6%	14.3%	1.2%	1.5%	14.8%	15.9%	4.9%	5.8%	7.4%	8.2%	100.0%	100.0%
6.9%	5.5%	1.7%	0.9%	10.0%	6.9%	5.3%	5.3%	8.5%	10.3%	100.0%	100.0%
6.0%	5.0%	2.0%	1.8%	10.6%	8.7%	6.4%	6.7%	6.1%	5.7%	100.0%	100.0%
5.1%	5.6%	1.5%	0.7%	14.7%	9.9%	5.9%	8.0%	2.9%	1.5%	100.0%	100.0%
7.8%	6.6%	3.8%	1.8%	10.1%	8.7%	6.1%	12.0%	11.4%	15.5%	100.0%	100.0%
8.0%	4.2%	2.1%	1.4%	14.1%	10.1%	10.7%	10.9%	4.2%	4.2%	100.0%	100.0%
10.3%	8.1%	1.8%	0.6%	9.6%	7.7%	8.2%	9.2%	8.2%	8.8%	100.0%	100.0%
8.6%	7.0%	2.6%	1.6%	12.1%	9.1%	9.9%	12.8%	5.1%	6.9%	100.0%	100.0%
9.0%	8.2%	4.6%	2.3%	20.0%	17.7%	11.0%	13.6%	3.9%	6.0%	100.0%	100.0%
12.2%	9.3%	0.8%	0.1%	10.6%	3.7%	14.6%	17.8%	6.5%	8.1%	100.0%	100.0%
5.8%	6.8%	2.5%	1.4%	18.2%	20.7%	10.7%	6.2%	8.3%	12.1%	100.0%	100.0%
6.9%	6.6%	2.4%	1.6%	15.4%	11.8%	12.2%	13.6%	2.4%	4.1%	100.0%	100.0%
14.1%	14.0%	9.4%	8.2%	17.4%	12.2%	15.5%	15.1%	6.6%	6.7%	100.0%	100.0%
12.8%	13.2%	2.4%	1.8%	20.0%	15.9%	8.4%	9.2%	7.2%	10.3%	100.0%	100.0%
10.9%	9.2%	3.8%	2.4%	21.6%	18.2%	11.7%	12.1%	2.4%	2.9%	100.0%	100.0%
6.2%	6.4%	0.7%	0.7%	13.0%	11.9%	6.2%	7.0%	16.7%	19.4%	100.0%	100.0%
9.4%	8.1%	3.4%	2.3%	18.4%	15.3%	14.8%	16.5%	6.6%	9.3%	100.0%	100.0%
8.3%	8.0%	3.0%	2.0%	17.0%	10.6%	12.5%	13.0%	7.0%	8.7%	100.0%	100.0%
14.3%	12.8%	3.6%	3.3%	42.9%	32.9%	7.1%	7.6%	0.0%	0.0%	100.0%	100.0%
5.6%	0.4%	0.0%	0.0%	11.1%	3.3%	0.0%	0.0%	5.6%	1.3%	100.0%	100.0%
8.2%	7.2%	3.8%	2.1%	16.8%	13.5%	11.5%	13.9%	5.8%	6.8%	100.0%	100.0%

### 本店



最寄駅 Osaka Metro 四つ橋線「西梅田駅」北改札  
JR「大阪駅」桜橋口 阪神電車「大阪梅田駅」西口

〒530-8214 大阪市北区梅田3-3-20(明治安田生命大阪梅田ビル4~7・9階)

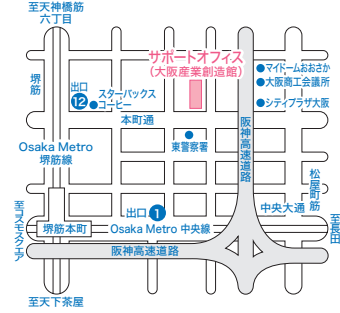
お問い合わせ先 保証事務課 TEL:06-6131-7321

※お客さまからの保証申し込み・ご相談は、サポートオフィスにて行っております。

保証業務区域 大阪市、松原市、藤井寺市、羽曳野市、富田林市、太子町、河内町、千早赤阪村

### サポートオフィス

本店保証業務区域のお客さまの保証お申し込み・ご相談はこちらで行っております。

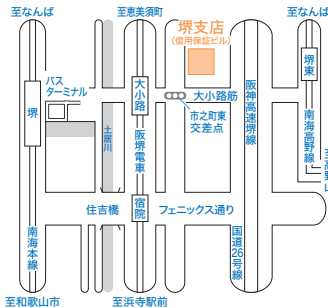


最寄駅 Osaka Metro 中央線・堺筋線「堺筋本町駅」

〒541-0053 大阪市中央区本町1-4-5(大阪産業創造館10階)

お問い合わせ先 経営相談課 TEL:06-6260-1730

### 堺支店



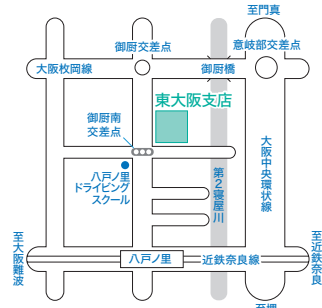
最寄駅 阪堺電車「大小路駅」南海本線「堺駅」東口  
南海高野線「堺東駅」西出口

〒590-0946 堺市堺区熊野町東3-1-4 信用保証ビル

お問い合わせ先 保証事務課 TEL:072-223-3011

保証業務区域 堺市、高石市、泉大津市、和泉市、岸和田市、貝塚市、泉佐野市、泉南市、阪南市、大阪狭山市、河内長野市、忠岡町、熊取町、田尻町、岬町

### 東大阪支店



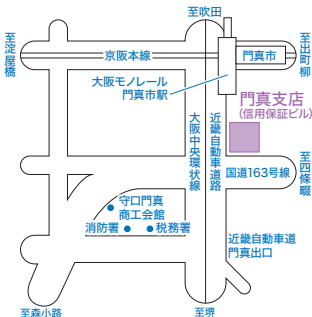
最寄駅 近鉄奈良線「八戸ノ里駅」

〒577-0035 東大阪市御厨中2-1-1

お問い合わせ先 業務管理課 TEL:06-6781-9511

保証業務区域 東大阪市、八尾市、柏原市

### 門真支店



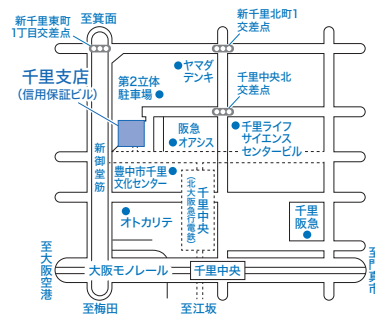
最寄駅 京阪本線「門真市駅」大阪モノレール「門真市駅」

〒571-8567 門真市新橋町34-21 信用保証ビル

お問い合わせ先 業務管理課 TEL:06-6906-2511

保証業務区域 門真市、守口市、大東市、寝屋川市、枚方市、交野市、四條畷市

### 千里支店



最寄駅 北大阪急行「千里中央駅」北改札口 大阪モノレール「千里中央駅」

〒560-0082 豊中市新千里東町1-2-4 信用保証ビル

お問い合わせ先 業務管理課 TEL:06-6835-3005

保証業務区域 豊中市、池田市、箕面市、吹田市、摂津市、茨木市、高槻市、島本町、豊能町、能勢町

## 一般財団法人 信用保証サービスセンター

### 業務のご案内

大阪府内の中小企業の振興を図るため、主として次の事業を行います。

- ・中小企業の振興に関する調査、研究および刊行物の発行
- ・不動産、損害保険、生命保険などに関する相談および調査
- ・事務所、展示場などの提供・その他サービスセンターの目的を達成するために必要な事業



2022年度 No.4

編集 大阪信用保証協会：〒530-8214 大阪市北区梅田3-3-20 TEL:06-6131-7945  
発行 (一財)信用保証サービスセンター：〒560-0082 豊中市新千里東町1-2-4